

Escola Tècnica Superior d'Enginyeria

Informe de Seguiment de la Titulació

Màster d'Enginyeria Electrònica

Curs 2012-13

*Aquest informe ha estat elaborat pel Coordinador del Màster
d'Enginyeria Electrònica*

Introducció

El Màster d'Enginyeria Electrònica (MEE) es va implantar al curs 2006-07. Consta de 60 ECTS, està adscrit a la branca de coneixement d'Enginyeria i Arquitectura i, s'imparteix de forma presencial. El Màster presenta una vessant professionalitzador i una vessant de recerca.

La publicació del RD 1002/2010, de 5 de agosto, sobre expedició de títols universitaris oficials, vinculats al RD 1393/2007, va comportar que el pla d'estudis d'aquest Màster, que va ser verificat pel procediment abreujat, tot i que no va presentar cap canvi ni en la seva denominació ni en el seu contingut, tingui una nova codificació a la URV a partir del curs 2010-11 (en assignatures i en pla d'estudis). Aquesta doble codificació es pot veure al llarg de l'informe a continuació del nom del màster on surt reflectit 2006 i 2010.

Aquest informe de seguiment ha estat elaborat pel Coordinador del màster, amb la col·laboració i aprovació de l'Equip de Direcció, la coordinació del Responsable del SIGQ, i el suport tècnic de la Tècnica de Suport a la Qualitat Docent del Centre, i les unitats tècniques de la URV implicades en el procés (Unitat de Programació i Sistemes d'Informació, Unitat de Qualitat i Planificació, Servei de Recursos Educatius).

1. Planificació de la titulació

P.1.1-01.E02.1

El Projecte Formatiu de la Titulació es concreta amb la Memòria Oficial del Títol, verificada pel *Consejo de Universidades* amb data 13/05/2009 i autoritzada pel departament competent en matèria d'universitats del govern de Catalunya el curs 2006-2007.

http://wwwa.urv.cat/la_urv/piq/mapa_grau/verifica_abr_master.htm

La seva informació actualitzada es troba a la web:

http://www.urv.cat/masters_oficials/enginyeria_electronica.html

P.1.2-03.E14

D'altra banda, abans de l'inici de curs el professor juntament amb l'equip docent planifica l'assignatura i ho plasma a la guia docent. **A la Guia Docent**, que s'elabora a través de DOCnet i es publica abans de la matrícula, l'estudiant pot trobar el detall dels resultats d'aprenentatge (objectius), continguts, distribució amb ECTS, sistema d'avaluació, bibliografia, entre altres. El percentatge de Guies Docents elaborades per la titulació ha estat d'un 100%:

Enllaç a la **Guia Docent del Màster en Enginyeria Electrònica**.

https://moodle.urv.net/docnet/guia_docent/index.php?centre=17&ensenyament=1760&any_academic=2012_13

Per la planificació del curs 2013-14, es considera necessari analitzar la redefinició del màster, tenint en compte que a partir del curs 2014-15 les vies majoritàries d'accés al mateix seran el graus en enginyeria electrònica industrial i automàtica, enginyeria elèctrica i enginyeria telemàtica. En el graus abans esmentats, els estudiants adquireixen, ni que sigui parcialment, un conjunt de competències i coneixements que apareixen ara mateix al màster. Això sens dubte li resta atractiu al màster per als nostres estudiants de grau, i això ens empeny a endegar aquesta redefinició.

2. Indicadors

2.1 Accés

2.1.1 Característiques del procés d'accés

Indicadors del procés d'admissió al màster P.1.2-01.a.I01

Taula 2.1.1.1. Indicadors del procés d'admissió d'estudiants a màster

Titulació		2009-10	2010-11	2011-12	2012-13
MEE (2006)/(2010)	Places ofertes	20	20	20	20
	Estudiants preinscrits	52	70	84	73
	Estudiants admesos	29	40	29	36
	Ràtio Admissions-Oferta	1,45	2,00	1,45	1,8
	Estudiants nou ingrés	20	26	23	19

Font dades Sinia-Net 20.02.2014 (URV16, ACRM01, ACRM02, ACRM06)

Taula 2.1.1.2. Percentatge d'estudiants matriculats de nou ingrés segons via d'accés

Titulació	Tipus modalitat ingrés	Est. nous							
		2009-10		2010-11		2011-12		2012-13	
MEE (2006)/(2010)	Titulats de Grau / Diplomatura/ Arquitecte Tècnic/ Enginyer Tècnic	15	75%	18	69,2%	17	73,9%	12	63,2%
	Llicenciats / Arquitecte/ Enginyer	2	10%	2	7,7%	3	13%	4	21,1%
	Estudis estrangers homologats			2	7,7%	1	4,3%	1	5,3%
	Estudis Estrangers no Homologats	3	15%	4	15,4%	2	8,7%	2	10,5%
	Total	20		26		23		19	

Font dades Sinia-Net 23.01.2014 (ACRM06)

Informe del procés d'admissió d'estudiants del màster

El nombre de pre-inscripcions ha mostrat un tendència a estabilitzar-se al voltant de la setantena mentre que el nombre d'estudiants finalment admesos es redueix a la meitat. El nombre d'estudiants finalment matriculats es mou al voltant de la vintena. Considerem que el nombre de pre-inscrits respecte al nombre de matriculats encara és força elevat. Cal emprendre alguna mesura per a que hi hagi un acostament entre els dos nombres anteriors. Creiem que s'hauria de considerar emprendre accions conduents a desincentivar la pre-inscripció d'estudiants no realment interessats juntament amb la incentivació a la matrícula.

2.1.2 Característiques personals i socials alumnes de nou ingrés.

P.1.2-01.b.E06

Taula 2.1.2.1. Percentatge d'estudiants matriculats de nou ingrés segons gènere

Titulació	Sexe	Est. Nous							
		2009-10		2010-11		2011-12		2012-13	
MEE (2006)/(2010)	DONA	3	15%	3	12%	3	13%	3	16%
	HOME	17	85%	23	88%	20	87%	16	84%
	Total	20	100%	26	100%	23	100%	19	100%

Font dades Sinia-Net 21.02.2014 (ACRM06)

Taula 2.1.2.2. Percentatge d'estudiants de nou ingrès segons edat i gènere

Titulació	Grup Edat	Ingressos					
		2011-12			2012-13		
		TOTAL	DONA	HOME	TOTAL	DONA	HOME
MEE	19	4%		5%	0%		
	21	13%		15%	5%		5%
	22	9%		10%	11%		11%
	23	13%	33%	10%	26%		26%
	24	9%	33%	5%	21%	5%	16%
	25	9%		10%	5%		5%
	26	13%	33%	10%	0%		0%
	27	0%			11%	11%	
	28	4%		5%	11%		11%
	[30-34]	4%		5%	0%		0%
	[35-39]	13%		15%	0%		0%
	>=40	9%		10%	11%		11%
	TOTAL		100%	13%	87%	100%	16%

Font dades Sinia 23.01.2014 (URV11)

Taula 2.1.2.3. Estudiants de nou ingrès segons universitat de procedència

Pla	Universitat de procedència	Pais universitat procedència						
		ALEMANYA	BANGLA DESH	COLÒMBIA	CUBA	EQUADOR	ESPANYA	MÈXIC
		Estudiants de nou accés						
ENGINYERIA ELECTRÒNICA (2010)	Ministerio de Educación y Ciencia	2			1			
	Univeridad de Màlaga						5	
	Universitat Politècnica de Catalunya						1	
	Universitat Ramon Llull						1	
	Universitat Rovira i Virgili						17	
Total		2			1		24	

Font dades Sinia 21.02.2014 (ACRM04)

El MEE atrau un nombre baix de dones i això està vinculat al nombre baix de dones que trien encara avui cursar estudis de Grau tècnics com l'enginyeria electrònica. L'ETSE es pren seriosament aquest fet i en els darrers anys ha pres iniciatives (p.e. el Girl's Day) per a afavorir que més dones esdevinguin estudiants dels ensenyaments que ofereix l'escola. Els alumnes de nou ingrès han cursat majoritàriament estudis tècnics a la mateixa URV o a universitats de territoris del voltant (Catalunya, València) (representen vora el 80%). Entre aquests, la majoria encadenen els estudis de Màster immediatament després de finalitzar els estudis que els han donat l'accés. Només esporàdicament, hi accedeixen alumnes que provenen de la indústria (i per tant amb edat més elevada que la mitjana). Els alumnes estrangers presenten una variabilitat més elevada en quant a les titulacions que els han donat l'accés i també respecte a la seva edat. En qualsevol cas, el fet que el nombre d'alumnes estrangers sigui baix respecte als locals (representen entre el 10 i el 15%, el que no és negligible) juntament a l'elevada homogeneïtat dels alumnes locals, afavoreix que es pugui atendre de forma personalitzada la diversitat que presenten els alumnes estrangers.

2.1.3 Mecanismes habilitats per facilitar la incorporació dels alumnes

P.1.2-02.b.E02

Abans de fer la matrícula l'alumne ha d'haver-se preinscrit en un dels terminis establerts. Aquesta preinscripció és gestionada de forma diferent depenent de si els estudiants d'accés són estrangers o no. En el primer cas el procés de recollida i verificació de la documentació es centralitza a l'Escola de Postgrau i Doctorat de la URV i en el segon cas es fa a la Secretaria de l'ETSE. Tots els alumnes acaben seleccionant-se a la comissió de selecció dels alumnes del Màster. L'alumne s'informa de l'estat de la preinscripció online a la web de la URV, on pot consultar també els terminis de matrícula. La matrícula es fa a través de la web de la URV i la documentació ja ha estat recollida en el procés de preinscripció.

La dificultat dels processos de matrícula dels màsters radica en la internacionalització dels alumnes i la diversitat de beques que gaudeixen. Aquests alumnes no tenen un origen similar sinó que són diversos i la casuística és diferent per cada alumne. En els casos de la matrícula d'alumnes estrangers es necessita que una persona, experta i que conegui la universitat, faci l'acollida i els expliqui com moure's per la universitat. Aquest paper és jugat per l'I-Center. També cal que coneguin els plans d'estudis i la normativa acadèmica i de matrícula, aspecte del que s'ocupa el coordinador del Màster.

La gestió del programa informàtic de la preinscripció es fa des de la Secretaria de l'ETSE.

Aquestes accions es repeteixen tantes vegades com hi ha un termini de preinscripció.

En el mes de març de cada curs s'obre el termini de preinscripció als màsters amb diferents períodes de preinscripció. Al web de la URV es troba tota la informació que l'estudiant pot necessitar:

http://www.urv.cat/masters_oficials/preinscripcio-online.html

En fer la preinscripció, l'estudiant rep un missatge recordant-li que ha de presentar la documentació degudament complimentada abans de finalitzar el termini de la preinscripció

L'Escola de Postgrau i Doctorat de la URV recull les sol·licituds i la documentació dels estudiants estrangers. Un cop finalitzat el termini, envia tota la documentació recollida a cada Comissió d'Admissió. La Secretaria del Centre recull les sol·licituds i la documentació dels estudiants nacionals.

Un cop acabat el període de preinscripció la Comissió d'Admissió de cada Màster es reuneix, revisa la documentació presentada i accepta els estudiants que compleixen els requisits i denega els que no han presentat cap document, la titulació d'accés no és l'adequada o el seu expedient acadèmic és considerat massa flux. En el cas dels estudiants acceptats també decideix els crèdits que es poden reconèixer, d'acord amb els seus estudis previs.

Un cop resoltes les sol·licituds, des de la Secretaria del Centre s'envia el llistat dels estudiants al SGA per tal que donin d'alta els estudiants a l'aplicatiu de matrícula. Simultàniament s'envia un correu electrònic a cada estudiant preinscrit amb tota la informació necessària segons la seva situació d'admès, admès pendent de documentació o exclòs:

- Adreça web on consultar la situació de la sol·licitud.
- Terminis de matrícula i l'enllaç per automatricular-se.
- Informació respecte la tutoria a fer abans d'automatricular-se.
- Adreça web on trobar informació respecte els terminis.

També se'ls lliura una carpeta de la URV amb l'agenda institucional i altra informació (p.e., sobre el Servei Lingüístic o altres serveis de la Universitat).

La satisfacció dels estudiants amb el procés de preinscripció, matrícula i l'acolliment per les diferents unitats i coordinadors es tracta en l'apartat 2.2.5 Satisfacció.

En els darrers dos anys hem millorat la política de comunicació de les beques i començat l'acció tutorial quan l'alumne és encara al seu país d'origen. En aquest sentit, la comissió d'admissió avalua els CVs dels estudiants estrangers preinscrits al MEE i desenvolupa accions de suport i guiatge durant el procés d'aportació de la documentació necessària per a obtenir l'admissió. Fruit d'això s'ha aconseguit disminuir la diferència entre el nombre d'estudiants estrangers admesos i finalment matriculats al MEE.

2.2 Desenvolupament de l'ensenyament

2.2.1 Estudiants

Taula 2.2.1.1. Estudiants matriculats per gènere

Titulació	Sexe	Estudiants matriculats							
		2009-10		2010-11		2011-12		2012-13	
MEE (2006/2010)	DONA	4	17%	3	10%	4	13%	4	14%
	HOME	19	83%	27	90%	26	87%	25	86%
	Total	23	100%	30	100%	30	100%	29	100%

Font dades Sinia-Net 24.02.14 (ACRM03)

Taula 2.2.1.2. Estudiants matriculats segons edat i gènere

Titulació	Grup Edat	Matrícules					
		2011-12			2012-13		
		TOTAL	DONA	HOME	TOTAL	DONA	HOME
MEE	19	3%		3%	0%		3%
	21	10%		10%	3%		7%
	22	10%	3%	7%	7%		21%
	23	13%	3%	10%	21%	3%	14%
	24	10%	3%	7%	17%		3%
	25	10%		10%	3%		10%
	26	13%	3%	10%	10%	10%	
	27	3%		3%	10%		7%
	28	3%		3%	7%		3%
	[30-34]	7%		7%	3%		7%
	[35-39]	10%		10%	7%		10%
	>=40	7%		7%	10%		3%
	TOTAL	100%	13%	87%	100%	14%	86%

Font: Sinia Informe 23.01.2014 (URV11)

Taula 2.2.1.3. Percentatge d'estudiants segons país de procedència

Màster universitari	Grup nacionalitat	Nacionalitat	2009-10		2010-11		2011-12		2012-13	
			Est	%	Est	%	Est	%	Est	%
MEE (2006)/(2010)	Àfrica	EGIPTE					1	3,3%		
		ETIÒPIA	1	4,3%	1	3,4%				
		MARROC			1	3,4%			1	3,4%
		RUANDA (RWANDA)								
		Total	1		2		1		1	
	Amèrica	ARGENTINA			1	3,4%				
		COLÒMBIA	1	4,3%			2	6,7%		
		EQUADOR	1	4,3%						
		CUBA							1	3,4%
		MÈXIC			1	3,4%				
		PERÚ							1	3,4%
		SALVADOR, EL			1	3,4%				
	ENEQUEL A			1	3,4%					
	Total	2		3		2		2		
	Àsia	BANGLA DESH	1	4,3%						
		PAKISTAN	1	4,3%						
		Total	2							
	Espanya	ESPANYA	15	65,2%	22	75,9%	26	86,7%	24	82,8%
	Total	15		22		26		24		

Resta Europa	RÚSSIA			1	3,4%				
	UCRAÏNA	1	4,3%						
	Total	1		1		0		0	
Resta Unió Europea	ALEMANYA			1	3,4%	1	3,3%	2	6,9%
	BULGÀRIA	1	4,3%						
	ITÀLIA	1	4,3%						
	Total	2		1		1		2	
Total		23		29		30		29	

Font dades Sinia-Net 15.02.13 (ACRM03)

Cal tenir en compte que al llarg dels anys considerats, el nombre d'estudiants de nou ingrés es manté al voltant del 80% del nombre d'estudiants matriculats. Addicionalment, el desfasament entre nou ingrés i matriculats es deu bàsicament a alumnes locals que treballen i fan el màster a temps parcial. Si mirem el nombre de noies del curs 2009-10 i fins al 2012-13 veiem que sense grans variacions, el nombre de noies està al voltant del 14%. Continuem en gran mesura estant descompensats a nivell de gènere. De tot l'anterior es dedueix que les apreciacions realitzades sobre el perfil dels estudiants de nova entrada serveixen també pels estudiants matriculats al MEE.

2.2.2 Recursos humans: personal acadèmic i personal de suport a la docència

2.2.2.1 Personal acadèmic

P.1.2-03.E15

Taula 2.2.2.1.1 Resultats de l'enquesta d'opinió als alumnes sobre l'activitat docent del PDI

Curs Acadèmic	2012-13			
Titulació	ENGINYERIA ELECTRÒNICA (2010)			
Núm Alum Potencials:	163			
Núm enq valorades:	28			
	Puntuació: Molt en desacord 1 - 7 Molt d'acord			
Pregunta	Mitj preg tit	Desv preg tit	Mitj preg URV	Desv preg URV
En els plantejaments inicials de l'assignatura, especifica clarament els objectius, el programa i els criteris d'avaluació.	5,60	1,36	5,6	1,57
Les activitats docents s'ajusten als objectius, continguts, sistema d'avaluació i competències que preveia la guia docent.	5,23	1,59	5,52	1,59
La metodologia d'ensenyament s'adequa als objectius de l'assignatura.	5,21	1,38	5,32	1,75
Explica els continguts amb claredat.	5,17	1,59	5,28	1,84
Resol satisfactòriament els dubtes o preguntes que se li plantegen.	5,30	1,52	5,48	1,78
Es preocupa per estimular l'interès de l'alumnat en l'assignatura.	4,96	1,46	5,25	1,89
Manté un bon clima de relació personal i comunicació amb els estudiants.	5,41	1,50	5,54	1,74
Compleix amb l'horari de classe i d'atenció personalitzada fora de l'aula.	5,38	1,87	5,87	1,55
El volum de treball és coherent i proporcionat als crèdits de l'assignatura.	5,47	1,40	5,38	1,73
Globalment considero que és un/a bon/a professor/a.	5,43	1,58	5,51	1,69
TOTAL	5,32	1,53	5,47	1,72

Font dades Sinia-Net 27.02.2014 (DEGA ENQPDI - Dades globals per ensenyament (bloc específic))

Globalment, l'avaluació del professorat en les enquestes sobre l'activitat docent del PDI en le MEE és satisfactòria. Mereix destacar-se que en el curs 2012-13 hi ha una notable millora en els resultats amb

un fort increment en els valors mitjans en tots els aspectes valorats i un notable decreixement de la desviació. Els resultats encara es mostren lleugerament per sota dels globals de la URV, malgrat tot, la desviació associada als resultats del MEE és significativament menor que l'associada als resultats de la URV.

Taula 2.2.2.1.2 Percentatge de plantilla per categoria docent.

Titulació	Categoria	S/N Doctor			S/N Doctor		Total general
		No	Sí	Total	No	Sí	
MEE (2010)	Titular d'Universitat		13	13		43%	43%
	Catedràtic d'Universitat		5	5		17%	17%
	Professor associat	4		4	13%		13%
	Professorat Agregat		2	2		7%	7%
	Titular d'Escola Universitària		2	2		7%	7%
	Investigador Predoctoral en formació	2		2	7%		7%
	Investigador CIBERDEM		1	1		3%	3%
	PAS	1		1	3%		3%
	Total	7	23	30	23,3%	76,7%	100,0%

Font dades Sinia 21.02.14

Taula 2.2.2.1.3. Percentatge de docència impartida per categories de PDI (Crèdits per Categoria docent i Doctor S/N)

Titulació	Categoria	Càrrega docent			% sobre el total		
		S/N doctor			S/N doctor		
		No	Sí	Total	No	Sí	Total
ENGINYERIA ELECTRÒNICA (2010)	Titular d'Universitat		52,68	52,68		50,79%	50,79%
	Catedràtic d'Universitat		36,60	36,6		35,29%	35,29%
	Professor associat	0,50		0,5	0,48%		0,48%
	Professorat Agregat		7,50	7,5		7,23%	7,23%
	Titular d'Escola Universitària		3,00	3		2,89%	2,89%
	Investigador Predoctoral en formació	0,36		0,36	0,35%		0,35%
	Investigador CIBERDEM		3,00	3		2,89%	2,89%
	PAS	0,08		0,08	0,08%		0,08%
	Total	0,94	102,78	103,72	0,91%	99,09%	100,00%

Font dades Sinia 22.04.14 (ACRM13)

Pel que fa al personal docent de la titulació per categories es pot observar que aquesta té prop d'un 80% de professorat doctor, del qual el 100% té l'avaluació positiva d'ANECA/AQU. El personal doctor s'encarrega d'un 99% de la càrrega docent total en el Màster, per tant, tot i que hi ha participació d'un 20% de personal docent no doctor, es pot considerar que la seva és una participació gairebé testimonial. A més de que cal tenir present que, la major part del PDI no doctor correspon a professors de l'assignatura Orientació Professional i Ciutadania, que es una assignatura que els estudiants han de cursar obligatòriament a tots els màsters de la URV(Currículum Nuclear de màster) però que està per sobre dels 60 crèdits del màster.

El personal acadèmic és suficient i adequat al nombre d'estudiants i a les característiques de la titulació.

2.2.2.2 Personal de suport a la docència

El personal de suport a la docència disponible és suficient i adequat al nombre d'estudiants i a les característiques del títol.

Entre el personal que dona suport a la docència, destaca la gestió realitzada per l'Oficina de Suport a l'ETSE que, entre altres tasques, realitza la gestió dels espais de l'ETSE i la coordinació sobre el seu manteniment, centralitza la informació relacionada amb els horaris, calendari d'exàmens i altres qüestions organitzatives relacionades amb la docència, com ara les pràctiques externes. Aquesta Oficina dona suport als diferents ensenyaments que depenen de l'ETSE.

En l'àmbit específic de la qualitat docent, destaca la figura de la tècnica de suport a la qualitat docent. Aquesta figura dona suport a la implantació, desenvolupament i seguiment del sistema de gestió de la qualitat docent de tots els ensenyaments del centre. De manera més concreta, aquesta figura realitza la gestió de les diferents eines posades en marxa per la URV per gestionar la implantació i desenvolupament dels diferents ensenyaments (Guia Docent/DocNet, Pla de Treball, Pla d'Acció Tutorial etc.) així com el seu seguiment. Cal destacar el suport d'aquesta figura durant el procés de disseny i verificació dels diferents ensenyaments del centre.

D'altra banda, des de la Secretaria Acadèmica de l'ETSE es dona suport als estudiants en la matriculació, així com en altres aspectes com els tràmits per convalidacions, reconeixement de formació prèvia acreditada o canvis d'itinerari, entre d'altres. Des de la Secretaria del DEEEiA, destaca la gestió realitzada per mantenir una bona comunicació amb les alumnes de màster. Així, la Secretaria del DEEEiA s'encarrega d'anunciar als estudiants qualsevol activitat organitzada a l'entorn del màster com, per exemple, seminaris puntuals.

Finalment, tenint en compte el grau d'experimentalitat elevat del màster, la contribució del personal tècnic de laboratori és imprescindible per assegurar el bon estat de manteniment dels diferents laboratoris y per preparar el material necessari pel correcte desenvolupament de les pràctiques.

Des del punt de vista de la gestió del màster, la tasca desenvolupada per tot el personal de suport resulta imprescindible per poder oferir un ensenyament que garanteixi els mínims de qualitat compromesos en la memòria de verificació de l'ensenyament.

2.2.3 Recursos materials i serveis

Valoració de l'ús dels recursos docents. P.1.4-01.E02

Els recursos materials i els serveis disponibles són suficients i adequats al nombre d'estudiants i a les característiques del títol. Tot i així, es fan les millores adients per oferir un bon servei als estudiants.

A partir del seguiment del curs 2011-12 s'han realitzat a nivell de centre les millores tecnològiques següents:

- Incorporació de canons de projecció de vídeo amb tecnologia LED i WIFI. (aules 201, 203 i 204).
- Equipament d'un aula amb una pissarra digital interactiva, per facilitar el desenvolupament de classes amb tècniques didàctiques innovadores (aula 105).
- Adequació del mobiliari d'un aula de tercer curs a la grandària del grup i a les metodologies docents utilitzades (substitució de cadires de pala per taules i cadires a l'aula 217).

A més, durant aquest curs 2012-13 també s'ha procedit a substituir la pantalla de TV de davant de secretaria per publicitar actes i activitats interessants pels estudiants.

En vistes al curs 2013-14, es proposa realitzar una sèrie d'adquisicions d'equipament per oferir un millor servei als estudiants. Concretament es pensa:

- Incorporar canons de projecció de vídeo amb tecnologia LED i WIFI a més aules, substituint així equips que van quedant obsolets.

- Equipar una aula d'amfiteatre amb una pissarra digital interactiva, afavorint així la utilització de tècniques didàctiques innovadores amb grups més nombrosos.
- Equipar un parell d'aules amb pissarres vitrificades.
- Posar cortines en l'aula 212.

2.2.3.1 Ús de recursos docents virtuals.

Valoració de l'ús del Moodle a l'ensenyament P.1.2-03.E02.1

L'Entorn Virtual de formació de la URV està basat en la plataforma Moodle, per cada assignatura es genera un aula virtual a la qual tenen accés el professorat i els estudiants corresponents. Tot i així la correspondència entre assignatures i aules no és biunívoca, ja que es poden realitzar unions, divisions o duplicacions d'aules virtuals segons els responsables d'assignatura ho considerin adient pel desenvolupament de les mateixes (generalment davant d'assignatures compartides).

Dins de l'aula virtual els professors i els estudiants disposen d'una sèrie de funcionalitats per la publicació de continguts, la realització de diferents tipus d'activitats, així com diferents eines de comunicació, incloent web conferències i publicació de notes personalitzada.

Presentem les dades d'ús del campus virtual per titulació. Les aules virtuals disponibles per la nostra titulació han estat 17 de les quals han estat utilitzades pels professors i estudiants en la seva totalitat, un 100%. Del total d'usuaris amb rol de professor dins de les aules virtuals de la titulació, s'ha connectat regularment a l'aula virtual, accedint-hi com a mínim una vegada a la setmana, el 66 %, i d'estudiants el 72 %.

Taula 2.2.3.1 Valoració de l'ús del Camp Virtual Moodle.

Titulació	Ítem valorat	TOTAL	Actius	% Actius
MEE	Espais Moodle	17	17	100%
	Usuaris professors	15	10	66,1%
	Usuaris alumnes	93	67	72,2%

Font: Moodle en data 2 d'abril 2014

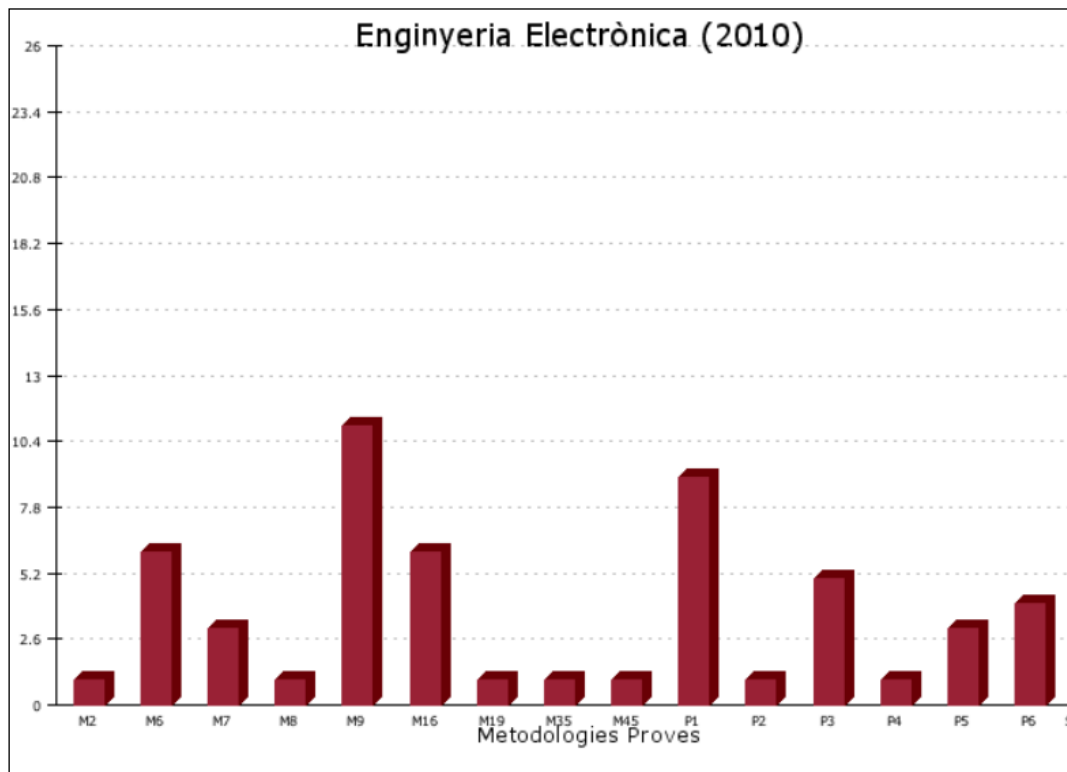
2.2.4 Desenvolupament docent

2.2.4.1 Metodologies docents, sistema d'avaluació i mida de grups

DocNet és una aplicació web que gestiona les guies docents a la URV. La Guia Docent s'elabora prèviament a la matrícula i ofereix a l'estudiant la informació necessària sobre el centre, el contingut dels ensenyaments, i la planificació de les assignatures per facilitar-li la presa de decisions, l'organització i l'aprenentatge. A partir de les dades extretes del DocNet seguidament mostrem les metodologies i proves emprades, així com el gràfic d'aquelles activitats d'avaluació en el global de la titulació.

Metodologies	nºmet.	Avaluació
M1 Activitats Introductòries	20	0
M2 Sessió Magistral	18	1
M3 Esdeveniments científics i/o divulgatius	1	0
M4 Seminaris	5	0
M5 Debats	2	0
M6 Presentacions / exposicions	10	6
M7 Resolució de problemes, exercicis a l'aula ordinària	8	3
M8 Pràctiques a través de TIC en aules informàtiques	2	1
M9 Pràctiques a laboratoris	12	11
M11 Pràctiques de camp/sortides	1	0
M16 Treballs	8	6
M19 Resolució de problemes, exercicis	2	1
M30 Selecció/assignació del lloc de pràctiques externes	1	0
M31 Mecanismes de coordinació i seguiment de pràctiques externes	1	0
M32 Relació amb el tutor de pràctiques intern	1	0
M33 Relació amb el tutor de pràctiques extern	1	0
M35 Treballs de pràctiques externes	1	1
M41 Selecció/assignació del treball de fi de Màster	1	0
M42 Mecanismes de coordinació i seguiment del treball de fi de màster	1	0
M43 Elaboració del treball de fi de màster	1	0
M44 Presentació i defensa pública del treball de fi de màster	1	0
M45 Atenció personalitzada	20	1
Subtotal	118	31
Proves	nºmet.	Avaluació
P1 Proves de desenvolupament	9	9
P2 Proves objectives de preguntes curtes	1	1
P3 Proves objectives de tipus test	5	5
P4 Proves mixtes	1	1
P5 Proves pràctiques	3	3
P6 Proves orals	4	4
Subtotal	23	23
Totals	141	54

Gràfic 2.2.4.1. Proves emprades



Activitats docents programades P.1.1-01.E06

Malgrat que s'utilitza un ampli espectre de metodologies docents, es pot destacar que en la immensa majoria d'assignatures les metodologies emprades són les sessions magistrals, la realització de presentacions o exposicions per part dels alumnes, la resolució de problemes o exercicis a l'aula, la realització de pràctiques al laboratori així com a pràctiques de camp o sortides. Aquestes metodologies es poden considerar adients tenint en compte l'alt grau d'experimentalitat del MEE. També cal remarcar que el 100% de les assignatures realitzen accions introductòries que permeten reafirmar o aclarir als alumnes la informació que sovint apareix a la guia docent. Finalment, totes les assignatures contemplem també l'atenció personalitzada dels alumnes com una eina fonamental pel suport a l'aprenentatge. En el MEE on existeix una elevada optativitat, les diferents assignatures tenen un nombre d'estudiants molt adient per diversificar les metodologies docents cap a tècniques més pràctiques i actives. Les hores assignades a cada activitat docent permeten assolir plenament els objectius marcats per a cada assignatura. En el MEE que s'estructura en un únic curs i amb un nombre d'alumnes de nou ingrés lleugerament superior a la vintena, la mida dels grups (de teoria i de pràctiques) és molt adient per desenvolupar les diferents activitats docents programades. En qualsevol cas tant les metodologies com la mida dels grups es consideren adients i s'ajusten al que recull la guia docent. A més, com es pot veure a l'enquesta als alumnes sobre l'activitat docent (apartat 2.2.2.1) la seva opinió sobre les activitats docents i metodologies emprades és bona.

Mètodes i criteris d'avaluació P.1.2-03.E12.1

En el mètodes d'avaluació existeix força equilibri en la utilització de proves de desenvolupament, proves objectives tipus test i proves orals. Les metodologies d'avaluació són adients i cal destacar que ha guanyat pes l'avaluació oral amb l'increment de les exposicions o presentacions de treballs per part dels alumnes. En qualsevol cas els mètodes i criteris d'avaluació emprats es corresponen amb els que apareixen publicats a la guia docent i les hores planificades per a l'avaluació hi apareixen clarament reflectides.

2.2.4.2 Acció Tutorial

P.1.2-02.a.E03.1

L'ETSE disposa d'un PAT on hi consten totes les accions d'orientació destinades als estudiants. Entre aquestes hi consta la figura del tutor de titulació. El PAT està públic a la web de centre:

http://www.etse.urv.cat/dadesWeb/html_docs/general/tutories/files/pla_accio_tutorial_etse.pdf

Abans de la matrícula, en el MEE, l'acció tutorial la desenvolupa el coordinador del Màster. Aquesta consisteix en, un cop coneguda la formació de partida del futur alumne, determinar la necessitat o no de realitzar complements de formació, i determinar si l'alumne posseeix formació prèvia acreditada. Mitjançant una entrevista (presencial o virtual) es discuteix i consensua amb l'alumne les assignatures optatives que es matricularan.

Donat que el MEE es desenvolupa en un any acadèmic, una de les tasques de l'acció tutorial entre el coordinador i l'alumne recentment matriculat és la determinació d'un director de Treball de final de màster. Un cop l'alumne disposa de director de TFM, l'acció tutorial recau principalment en aquest.

2.2.4.3 Pràctiques externes

Pràctiques externes P.1.2-06.b.I01, P.1.2-06.b.E02

Tal i com recomana el RD 1393/07, modificat pel 861/10, la nostra titulació té programades les pràctiques externes com una assignatura optativa de 8 ECTS a matricular lliurement pels alumnes.

Aquest curs cap estudiant ha realitzat curricularment l'assignatura de Pràctiques Externes. Tot i així, 4 estudiants han realitzat pràctiques en empreses de forma extracurricular. Seguidament mostrem el nom de les empreses on s'han realitzat les estades:

Relació de centres de pràctiques. Curs 2012-13

- Bic Graphic SA
- Idiada Automotive Technology SA
- Esindus SA

2.2.4.4 Mobilitat

Mobilitat P.1.2-04.I01, P.1.2-04.E02

Tot i que tant el Centre com la pròpia Universitat han fet una forta difusió dels convenis de mobilitat, per aquest curs no hi ha hagut cap estudiant interessat en realitzar-ne. Això també és comprensible ja que el màster està plantejat per ser cursat en un any acadèmic i la mobilitat no hi apareix explícitament, és a dir com a obligatòria, pels estudiants.

Tot i així, podem observar que alguns alumnes estrangers han trobat interessant venir a realitzar mobilitat al nostre centre:

Taula 2.2.4.4.1 Número d'estudiants de Mobilitat IN

Mobilitat IN			
Titulació	País	Universitat	Programme
MEE	Nàpols, Italia	UNIVERSITA' DEGLI STUDI DI NAPOLI FEDERICO II	Estudiants programes ERASMUS
	Maribor, Eslovènia	UNIVERZA V MARIBORU	Estudiants programes ERASMUS
MSISI	Poznan, Polònia	POLITECHNIKA POZNANSKA	Estudiants programes

			ERASMUS
Saarbrücken, Alemanya	UNIVERSITÄT DES SAARLANDES		Estudiants programes ERASMUS
Maribor, Eslovènia	UNIVERSITA' DEGLI STUDI DI NAPOLI FEDERICO II		Estudiants programes ERASMUS
Maribor, Eslovènia	UNIVERZA V MARIBORU		Estudiants programes ERASMUS
Poznan, Polònia	POLITECHNIKA POZNANSKA		Estudiants programes ERASMUS
Maribor, Eslovènia	UNIVERZA V MARIBORU		Estudiants programes ERASMUS

Font: I-Center Informe IN curs 2012-13 , Data: 04.02.2014, Evia C_ACT_ERA_ENTR

2.2.4.5 Treball Fi de Màster

El Treball de Fi de Màster és de 30 ECTS.

L'orientació i seguiment de l'alumne per a la realització del TFM es desenvolupa a través del director de Treball de final de màster qui l'orienta per a un millor aprofitament acadèmic i professional.

Com es pot veure tot seguit, la majoria dels alumnes que s'han presentat a ser avaluats han superat molt satisfactòriament el TFM. Durant el curs 2012-13 s'ha insistit als alumnes en els terminis de presentació i defensa dels TFM de forma que es redueixi el nombre de no presentats. De fet aquest nombre s'ha reduït del 25% el curs 2011-12 al 17% el 2012-13. Considerem que reduir aquest nombre encara més és difícil, ja que aquests estudiants són les que han de cursar crèdits de complements de formació, el que els suposa una càrrega de feina addicional durant el curs acadèmic.

Taula 2.2.4.5.1 Percentatge d'estudiants que han completat satisfactòriament el TFM.

Assignatura	Tipus crèdit	Curs	Matrícules	Tipus convocatòria	Notes Estudiants											
					MH		EX		NT		AP		SUS		NP	
					Est	%	Est	%	Est	%	Est	%	Est	%	Est	%
TREBALL DE FI DE MÀSTER	TFM	1	24	Jun	1	4%	13	54%	4	17%	2	8%			4	17%

Font dades Sinia-Net 07.04.2014 (ACRM10)

Taula 2.2.4.5.2a. Satisfacció dels estudiants amb el TFM

Curs Acadèmic	2012-13							
Titulació	ENGINYERIA ELECTRÒNICA (2010)							
Núm Alum Potencials:	26							
Núm enq valorades:	1							
	Puntuació: Molt en desacord 1 - 7 Molt d'acord							
Assignatura (Treball de Fi de Màster)	Mitj preg assig	Desv preg assig	Mitj preg titulació	Desv preg titulació	Mitj preg centre	Desv preg centre	Mitj preg URV	Desv preg URV
La bibliografia inicial recomanada és valuosa i està disponible	1	0	1,00	0,00	5,71	2,21	6,27	1,12
El tutor m'ha facilitat la interacció amb l'equip d'investigadors o de professionals relacionats per al desenvolupament del Treball Fi de Màster	2	0	2,00	0,00	5,43	1,90	6	1,64
L'orientació rebuda per part del tutor per a la realització del Treball Fi de Màster	2	0	2,00	0,00	5,86	1,86	6,15	1,42

ha estat eficaç									
La temàtica m'ha resultat interessant	3	0	3,00	0,00	6,00	1,53	6,49	1,01	
La disponibilitat de temps per part del tutor ha estat adequada	3	0	3,00	0,00	6,00	1,73	6,17	1,47	
El procediment d'avaluació s'adequa als requeriments del Treball Fi de Màster	6	0	6,00	0,00	6,17	1,60	6,31	1,27	
Les condicions de seminaris, laboratoris i altres mitjans han permès un desenvolupament adequat	7	0	7,00	0,00	6,00	1,41	6,27	1,17	
El Treball Fi de Màster m'ha proporcionat les competències i habilitats esperades per a la meua formació	7	0	7,00	0,00	6,57	1,13	6,4	1,15	

Font dades Sinia-Net 09.04.2014 (COORD MASTER - Resultats de l'organització i del professorat- Enquesta Professorat Màster-Enquesta TFM)

Només s'ha rebut una enquesta de satisfacció sobre el TFM. Amb una enquesta no és possible valorar-ne la satisfacció. El fet que els alumnes esperin a tenir la nota del TFM (al final de curs) no afavoreix que recordin fer aquesta enquesta. Com a acció de millora es planteja recordar als alumnes, un cop han defensat el seu TFM, que emplenin l'enquesta de satisfacció. Això es farà de paraula el dia de la defensa i mitjançant un correu electrònic enviat pel coordinador del màster.

Cal a dir també a nivell de centre, que a l'informe de seguiment de dos titulacions de grau, GEE i GET, de data 28/11/2013, ens van recomanar incorporar un enllaç cap a la normativa del Treball de Final de Grau a la pàgina web de la titulació. S'incorpora el link cap a la normativa corresponent (Grau o Màster) a la web de centre, i es farà la petició a serveis centrals per a que es faci a nivell institucional a la web URV.

2.2.4.6 Orientació per a la professió i per a la inserció laboral

Orientació professional P.1.2-05.I01 ,P.1.2-05.E02

La URV és conscient de la importància d'assessorar els seus estudiants de postgrau per facilitar-ne l'orientació per a la professió i la seva inserció laboral. Per tant, a banda de les accions d'orientació per part dels coordinadors de màster, a través de l'assignatura "Orientació professional i ciutadania" que han de cursar tots els estudiants del MEE, es donen eines pràctiques per a la recerca de treball o per l'emprenedoria.

http://www.urv.cat/masters_oficials/estudiants_master/opic.html

La URV també ofereix a tots els seus estudiants la possibilitat d'assistir a jornades sobre orientació professional com:

- Diferents accions empreses des de la Càtedra sobre el foment de l'emprenedoria i la creació d'empreses:

http://www.urv.cat/catedres/catedra_emprenedoria/index.html/index.html

- Fòrum d'Ocupació Universitària:

http://www.urv.cat/serveis_universitaris/borsa_de_treball/forum_ocupacio_universitaria/presentacio.html

El Fòrum de l'Ocupació Universitària es realitza anualment i en dues edicions (Tarragona i Reus). És una fira d'empreses i entitats que té l'objectiu de facilitar la inserció laboral dels seus alumnes i antics alumnes.

Mitjançant la presència física d'empreses a la universitat, el Fòrum esdevé el punt de trobada més important entre els universitaris i els ocupadors de les nostres comarques.

Al Fòrum estan representats diversos sectors econòmics. Independentment del sector econòmic a què pertanyin, són grans empreses que disposen d'una àmplia plantilla, amb perfils professionals de diverses disciplines acadèmiques.

D'altra banda el Servei d'Orientació Professional de la URV, posat en funcionament el curs 2012-13, proporciona als estudiants un programa de desenvolupament de la seva carrera, facilita la seva integració a la vida universitària i dona suport al seu desenvolupament acadèmic i professional.

Els serveis que ofereix són:

- Orientació Individual: poden rebre assistència individual amb la tècnica d'orientació professional.
- Tallers d'Orientació: permeten millorar el potencial dels estudiants en diverses àrees (acadèmica, professional, física i social) i promoure'n el desenvolupament integral.
- Publicacions (Guia d'orientació per a l'ocupació): Recursos per ajudar als estudiants durant tot el procés de recerca d'ocupació.

Des del centre farem publicitat per a que els estudiants facin ús d'aquest servei d'orientació.

2.2.5 Satisfacció

Indicadors satisfacció del procés d'admissió d'estudiants a màsters P.1.2-01.b.I03

De l'enquesta realitzada per l'Escola de Postgrau i Doctorat (EPD) als estudiants de màster, on només tenim la participació de dos alumnes, no podem extreure una informació global ni objectiva de la satisfacció dels estudiants en relació al programa formatiu. A més, la participació dels dos alumnes ha estat voluntària i probablement atada per la necessitat d'expressar la seva disconformitat en algun aspecte.

Pel que respecta als alumnes estrangers, han manifestat al coordinador que el procés d'accés i matrícula és complex i farragós.

Necessitem incrementar encara més la participació dels estudiants a l'enquesta de l'EPD per poder analitzar i millorar l'organització i coordinació del màster.

Taula 2.2.5.1a Satisfacció dels estudiants amb el programa formatiu

Curs Acadèmic	2012-13							
Titulació	ENGINYERIA ELECTRÒNICA (2010)							
Núm Alum Potencials:	31							
Núm enq valorades:	2							
	Puntuació: Molt en desacord 1 - 7 Molt d'acord							
Pregunta (Organització Màster)	Mitj preg assig	Des v preg assi g	Mitj preg titulació	Desv preg titulaci ó	Mitj preg centre	Desv preg centre	Mitj preg URV	Desv preg URV
La coordinació entre les diferents universitats ha estat eficaç (en cas que el màster que curseu sigui interuniversitari)	0	0	0,00	0,00	6,00	1,00	4,8	2,03
La URV us ha facilitat els tràmits següents o processos administratius: obtenció d'assistència sanitària	0	0	0,00	0,00	6,17	0,75	5,06	2,23
La URV us ha facilitat els tràmits següents o processos administratius: sol·licitud del NIE	0	0	0,00	0,00	6,50	0,84	5,33	1,93
Consideredu que heu rebut una atenció personalitzada adequada per part de: l'Escola de Postgrau i Doctorat	2	0	2,00	0,00	5,43	1,81	5,18	1,96
Consideredu que heu rebut una atenció personalitzada adequada per part de: l'I-Center	2	0	2,00	0,00	5,71	1,89	4,97	2,08

Les assignatures de màster estan ben coordinades i no hi ha superposició de continguts	2,5	2,12	2,50	2,12	4,25	2,43	4,52	1,94
Els tràmits de la matrícula han estat senzills	4	0	4,00	0,00	5,86	1,46	5,66	1,45
La informació sobre els ajuts econòmics ha estat adequada	4	2,83	4,00	2,83	5,25	1,67	4,7	1,98
La informació sobre el procés de preinscripció i matrícula ha estat adequada	4	4,24	4,00	4,24	5,75	2,05	5,52	1,62
A la pàgina web de la URV va trobar la informació adequada sobre el màster	4,5	2,12	4,50	2,12	5,50	1,31	5,44	1,57
L'atenció rebuda a través del correu electrònic ha estat adequada	5	1,41	5,00	1,41	6,25	1,16	5,69	1,65
Considereu que heu rebut una atenció personalitzada adequada per part de: la secretaria del centre	5,5	0,71	5,50	0,71	6,25	0,89	5,56	1,6
La Universitat us ha facilitat informació per trobar residència	6	0	6,00	0,00	6,00	1,00	4,98	2,01
Considereu que heu rebut una atenció personalitzada adequada per part de: la persona que ha coordinat el màster	6	0	6,00	0,00	6,38	0,74	5,66	1,78
Quan va arribar la comunitat universitària us va acollir bé	6	0	6,00	0,00	6,43	0,79	6	1,34
Us va ser fàcil assabentar-vos que s'organitzava aquest màster	6,5	0,71	6,50	0,71	5,63	1,06	5,53	1,56
La preinscripció en línia ha estat fàcil	7	0	7,00	0,00	6,63	0,74	5,92	1,28
La Universitat us ha facilitat la documentació necessària per obtenir el visat	7	0	7,00	0,00	6,71	0,76	5,63	1,79

Font dades Sinia-Net 09.04.2014 (COORD MASTER - Resultats de l'organització i del professorat - Organització del Màster)

Taula 2.2.5. 1b Satisfacció dels estudiants amb el programa formatiu.

Pregunta	Text obert
Indiqueu els aspectes relacionats amb l'organització que creieu que s'haurien de millorar, especialment aquells a què heu donat una qualificació baixa.	Els horaris, comprimir les classes sobretot en l'itinerari de recerca
Si us plau, feu una valoració global del màster:	Hi ha poca concordança en els temaris explicats.

Font dades Sinia-Net 22.04.2014 (COORD MASTER - Comentaris de l'alumnat sobre les assignatures de màster (bloc comú) - Organització del Màster)

Tots els aspectes relacionats amb l'atenció personalitzada del Centre apareixen ben valorats a l'enquesta (per sobre de la mitjana de la URV). Els aspectes relacionats amb els tràmits a realitzar un cop l'alumne ha arribat a la URV (obtenció del NIE, trobar residència, i tràmits de matrícula) no han estat valorats. Tenint en compte que la gestió de matrícula és institucional i ha estat ben valorada a nivell URV, podem pensar que el problema és d'alguna especificitat del propi màster.

Respecte a les apreciacions sobre la coordinació entre assignatures i la concordança en el temari, es proposa redefinir el màster completament, adaptant-lo a les necessitat dels graduats.

Tot i que s'ha demanat als estudiants que contestin les enquestes no hem aconseguit millorar la seva participació. Cal seguir insistint en fomentar la participació dels estudiants en l'enquesta de satisfacció ja que els resultats obtinguts fins ara en aquest sentit no són satisfactoris. Es proposa endegar accions específiques d'informació cap al professors (a càrrec del coordinador) i dels professors cap als alumnes, sobretot durant el segon quadrimestre.

La forma que al curs 2011-12 tenia el Centre de gestionar les reclamacions, incidències, suggeriments i felicitacions no era enregistrada. Per aquest motiu, ens vàrem proposar la posada en marxa d'un aplicatiu de gestió que pugues garantir la qualitat de la seva tramitació. Durant el curs 2012-13 des del centre es va treballar en dissenyar i trastejar l'aplicatiu per a la seva posada en marxa al curs següent. La Bústia serà el canal d'entrada que aportarà informació molt útil per analitzar i valorar la satisfacció dels diferents agents implicats en el desenvolupament del programa formatiu de les titulacions del centre.

Cal a dir també a nivell de centre, que a l'informe de seguiment de dos titulacions de grau, GEE i GET, de data 28/11/2013, ens van recomanar incorporar com a indicadors de l'ensenyament la satisfacció del professorat, així com disposar de la seva opinió vers al programa formatiu. Per a corregir la mancança detectada per la Comissió d'avaluació es treballarà i es passarà una enquesta al nostre professorat i així podrem disposar de la seva opinió a la valoració dels pròxims IST's.

2.3 Resultats

2.3.1 Resultats acadèmics

Indicadors del procés de desenvolupament de la titulació P.1.2-03.I03

Taula 2.3.1.1. Taxa d'èxit i Taxa de Rendiment.

Pla		2009-10	2010-11	2011-12	2012-13
ENGINYERIA ELECTRÒNICA (2006)	Crèdits matriculats ordinaris	1463,00	54,00		
	Crèdits presentats ordinaris	1269,00	54,00		
	Crèdits aprovats ordinaris	1261,00	54,00		
	Taxa d'èxit	99,37%	100,00%		
	Taxa de rendiment	86,19%	100,00%		
ENGINYERIA ELECTRÒNICA (2010)	Crèdits matriculats ordinaris		1704,50	1430,00	1462,50
	Crèdits presentats ordinaris		1411,50	1037,00	1254,50
	Crèdits aprovats ordinaris		1392,50	1005,00	1246,50
	Taxa d'èxit		98,65%	96,91%	99,36%
	Taxa de rendiment		81,70%	70,28%	85,23%

Font dades Sinia-Net 09.04.2014 (ACRM05)

Taxa de rendiment: % crèdits aprovats/crèdits matriculats

Taxa d'èxit: % crèdits aprovats/crèdits presentats

Veure Annex 2 Resultats Acadèmics per assignatura

Taula 2.3.1.2 Percentatge d'excel·lents i Matrícules d'Honor

Pla (assignatura)	Matrícules	Notes Estudiants											
		MH		EX		NT		AP		SUS		NP	
		Est	%	Est	%	Est	%	Est	%	Est	%	Est	%
MEE (2010)	148	3	2%	46	31%	61	41%	18	12%	1	1%	19	13%

Font dades Sinia-Net 07.04.2014 (ACRM10)

Llegenda: Matrícules: Matrícules en el total d'assignatures; Est: nombre d'estudiants en el total d'assignatures per nota; MH: Matrícula d'Honor; EX: Excel·lent; NT: Notable; AP: Aprovat; SU: Suspens; NP: No Presentat.

Taula 2.3.1.3. Taxa d'Abandonament.

Titulació	Curs inici		2009-10	2010-11	2011-12	2012-13	
MÀSTER EN ENGINYERIA ELECTRÒNICA (2006) (510)	2007-08	Ingressos (Aband RD)	8				
		Abandonaments (RD)	2				
		Taxa d'abandonament (RD)	25,00%				
	2008-09	Ingressos (Aband RD)			12		
		Abandonaments (RD)			1		
		Taxa d'abandonament (RD)			8,33%		
	2009-10	Ingressos (Aband RD)				20	
		Abandonaments (RD)				4	
		Taxa d'abandonament (RD)				20,00%	
MÀSTER EN ENGINYERIA ELECTRÒNICA (2010)	2010-11	Ingressos (Aband RD)				26	
		Abandonaments (RD)				4	
		Taxa d'abandonament (RD)					15,38%

Font dades Sinia-Net 1.04.2014 (ACRM11)

Fórmula de càlcul (Aneca) NOMÉS per a màsters d'1 any

Nº de estudiants no matriculados en "t+1" y "t+2"

----- x100

Nº de estudiants matriculados en el curso t-n+1

n = la duración en años del plan de estudios

Taula 2.3.1.4. Taxa de graduació

Titulació	Curs inici	Est. Cohort Ingrés			Egressos (RD) (t i t+1)			Taxa de graduació (RD)		
		2010-11	2011-12	2012-13	2010-11	2011-12	2012-13	2010-11	2011-12	2012-13
ENGINYERIA ELECTRÒNICA (2006)	2008-09	12			10			83,33%		
	2009-10		20			16			80,00%	
ENGINYERIA ELECTRÒNICA (2010)	2008-09	1								
	2010-11			26			21			80,77%

Font dades Sinia-Net 09.04.2014 (ACRM12)

Forma de càlcul (Aneca)

Graduados en "d" o en "d+1" (de los matriculados en "c")

----- x100

Total de estudiantes matriculados en un curso "c"

Taula 2.3.1.5 Taxa d'eficiència i durada mitjana dels estudis

Pla		2009-10	2010-11	2011-12	2012-13
ENGINYERIA ELECTRÒNICA (2006)	Titulats	14	4		
	Promig durada estudis	1,25	2,00		
	Taxa d'eficiència (EA)	90,41%	89,30%		
ENGINYERIA ELECTRÒNICA (2010)	Titulats		14	11	15
	Promig durada estudis		1,00	1,50	1,80
	Taxa d'eficiència (EA)		93,16%	82,18%	86,24%

Font dades Sinia-Net 24.02.2014 (ACRM09)

Forma de càlcul (Aneca)

Créditos teóricos del plan de estudios * Número de graduados

----- x100

(Total créditos realmente matriculados por los graduados)

Informe de les assignatures amb menor taxa d'èxit. P.1.2-03.E16

(Veure annex 2 Resultats Acadèmics per assignatura)

La taxa d'èxit del MEE és superior al 99%, el que es pot considerar com a molt satisfactori i difícilment millorable. La taxa de rendiment del MEE, tot i que inferior a la d'èxit, ha augmentat respecte els darrers anys acadèmics. Si analitzem per assignatura la taxa d'èxit podem veure que únicament hi ha un alumne que ha suspès una assignatura CF del màster.

Informe de la relació entre la taxa d'èxit, les característiques dels alumnes i la càrrega de feina. P.1.2-03.E18

El centre no disposa de dades suficients per valorar la relació entre aquests indicadors. L'anàlisi dels resultats acadèmics en relació als diferents perfils dels estudiants seria possible si disposéssim d'aquests resultats per exemple per nota d'entrada, per edat, etc. Amb els indicadors actuals, únicament podem dir que la incorporació tardana de molts dels estudiants pot haver influït negativament en la seva avaluació. Com a proposta de millora es continuarà demanant indicadors que permetin fer valoracions relacionades.

P.1.2-03.I03

En el MEE s'obtenen unes taxes d'èxit per assignatura molt satisfactòries. La taxa de rendiment global de la titulació ha millorat considerablement respecte al curs anterior. Si analitzem les notes dels estudiants per assignatura podem veure que la diferència entre èxit i rendiment no ve donada per estudiants que hagin suspès, si no per alumnes que no s'han presentat a examen. A més, les notes dels estudiants que han superat aquelles assignatures amb la taxa de rendiment més baixa són Excel·lent i Notable, la qual cosa dona a entendre que possiblement els estudiants volen aconseguir un bon expedient i prefereixen esperar-se a simplement aprovar les assignatures.

Pel que respecta a aquest últim curs podem observar que la taxa d'abandonament ha davallat i en números absoluts es manté respecte al curs passat. La taxa de graduació (80,77%) i la taxa d'eficiència (86,24%) també han millorat i presenten valors força correctes.

Tenint en compte que vam ser verificats abreujadament per via 1 no podem comparar els resultats obtinguts amb els previstos en la memòria de verificació. No obstant, una vegada analitzats i valorats els resultats acadèmics de la titulació, podem dir que aquests posen de manifest l'eficiència del desenvolupament del programa formatiu.

2.3.2 Resultat personals.

P.1.2-03.E17

El perfil de competències a assolir pels estudiants al llarg de tota la titulació es troba publicat en la guia docent de la titulació:

https://moodle.urv.net/docnet/guia_docent/index.php?centre=17&ensenyament=1760&consulta=competencies

Pel que fa a valoració auto-percebuda dels estudiants sobre **l'assoliment de competències transversals**, a l'enquesta a nivell de centre feta als egressats de màster que recullen el títol, ens aporten opinions sobre la formació rebuda en competències transversals. Tot i que en el moment d'escriure l'informe de seguiment només hem recollit una enquesta, tot seguit mostrem la seva valoració:

1. Què opineu de la formació que va rebre a la universitat?

	Puntuació de l'1 (molt baix) al 7 (molt bo)	
	Nivell de formació rebut a la universitat	Utilitat per la feina
Formació teòrica	4	4
Formació pràctica	2	2
Expressió oral	5	4
Comunicació escrita	4	4
Treball en equip	1	1
Lideratge	1	1
Gestió i planificació	1	1
Resolució de problemes	6	7
Presa de decisions	5	6
Creativitat	1	1
Pensament crític	5	5
Orientació professional	5	6
Competències instrumentals: informàtica	1	1
Competències instrumentals: idiomes	6	7
Competències instrumentals: Gestió de la informació i documentació	6	6

Pel que fa a la valoració auto-percebuda pels estudiants de l'assoliment de competències, el nivell d'assoliment és en general bastant satisfactori tot i que es detecten mancances en el treball pràctic, el lideratge i en el foment de la creativitat. Es proposa tenir en compte aquestes valoracions a l'hora de definir el nou màster.

Pel que fa a valoració auto-percebuda dels estudiants sobre **l'assoliment de competències transversals** tenim les enquestes institucionals (com es pot observar a l'apartat 2.2.4.5.) ens aporten opinions sobre el Treball de Fi de Màster. Els estudiants fan una valoració de 6/7 en aquest aspecte.

Informe dels resultats acadèmics obtinguts, en termes d'assoliment dels objectius de formació. P.1.2-03.E17

Es considera que els alumnes que han superat una assignatura han assolit els objectius de formació i les competències que tenen associades. En aquest sentit és important remarcar que gairebé totes les assignatures del MEE tenen una taxa d'èxit d'un 100% i que la taxa de rendiment de la titulació es troba per sobre del 85%.

Un paper essencial en l'assoliment dels objectius de formació el juga el Treball Fi de Màster, que amb 30 ECTS, permet adquirir a l'alumne les competències i eines bàsiques per al seu desenvolupament personal. En la web es publica el llistat de treballs de fi de màster oferts d'entre els quals pot triar l'alumne, així com altra informació d'interès:

<https://sauron.etse.urv.es/public/PROPOSTES/>

Es considera necessari re-analitzar els objectius de formació de màster i adaptar-los a la nova situació creada amb la implantació (i la sortida dels primers graduats) en els Graus en Enginyeria Electrònica Industrial i Automàtica, Enginyeria Elèctrica i Enginyeria Telemàtica. Tot i que estem aportant al món laboral uns egressats amb el perfil professional adequat, es necessita una redefinició en profunditat del màster per a fer-lo atractiu pels estudiants graduats.

2.3.3 Inserció laboral dels titulats

P.1.2-03.E10

El nombre d'enquestes a nivell de centre feta als egressats de màster quan recullen el títol és mínim per a que els resultats que s'hi reflecteixin puguin ésser considerats com a significatius. Continuarem demanant la participació a l'enquesta als egresats que vinguin a buscar el títol per incrementar el nombre de dades disponibles.

3. Valoració del seguiment dels indicadors i del desenvolupament de la titulació

3.1 Valoració qualitativa del desenvolupament de la titulació

P.1.5-01.E04

(2) ASPECTE DEL TÍTOL A VALORAR	VALORACIÓ		
	Adequat/da (1)	Es proposen millores?	Observacions
1. Planificació de la titulació			
Les competències de la titulació són...	Correcte	Sí	Es proposa analitzar la redefinició del màster.
El percentatge de guies docents fetes és...	Totalment satisfactori	No	
2.1. Accés dels estudiants a la titulació			
La ràtio admissions/oferta és ...	Totalment satisfactori	No	
El perfil d'ingrés dels estudiants és el desitjat?	Adequat	No	Es continua amb la proposta de millorar el nombre de dones a nivell de Grau que pot incidir favorablement a la nostra titulació.
El funcionament del procés d'accés i incorporació dels alumnes és...	Adequat	No	

2.2.1. Estudiants			
El nombre total és...	Plenament satisfactori	No	
El perfil global (home/dona, edad, país) dels estudiants és...	Correcte	No	
2.2.2. Recursos humans: personal acadèmic i de suport a la docència			
El nombre i perfil del professorat que imparteix docència a la titulació és ...	Adequat	No	
El percentatge de docència impartida per PDI doctor és ..	Satisfactori	No	
El nombre i perfil del personal de suport a la docència de la titulació és ...	Satisfactori	No	
Resultats de l'enquesta d'opinió dels alumnes sobre el professorat...	Correcte	No	
2.2.3. Recursos materials i serveis			
Les instal·lacions i espais d'ús docent són ...	Adequades	Sí	
Els recursos materials específics per a la titulació són ...	Adequats	No	
La disponibilitat i ús dels recursos docents virtuals és ...	Adequat	No	
2.2.4. Desenvolupament docent			
Les metodologies docents emprades a la titulació són, en global ...	Correctes	No	
Els mètodes i criteris d'avaluació emprats a la titulació són, en global ...	Correctes	No	
La coordinació docent a la titulació és ...	Correcte	No	
La càrrega prevista de treball de l'estudiant, en volum i distribució, és...	Adequada	No	
La mida dels grups de classe és ...	Satisfactòria	No	
El desenvolupament de l'activitat tutorial és ...	Adequada	No	
El desenvolupament de les pràctiques externes és	Adequat	No	
El funcionament de la mobilitat és ...	--	No	
El desenvolupament del Treball de Fi de Màster és	Adequat	Sí	
El desenvolupament de les activitats d'orientació professional és ...	Adequat	No	
2.2.5. Satisfacció			
La satisfacció dels estudiants amb el programa formatiu és...	Satisfactori	Sí	
2.3. Resultats			
La taxa de rendiment i èxit obtingudes pels estudiants de la titulació són ...	Satisfactòria	Sí	Demander indicadors per valorar la relació entre la taxa d'èxit i les característiques dels estudiants
La taxa d'eficiència de la titulació és...	Adequada	No	
La taxa de abandonament de la titulació és...	Correcte	No	
La taxa de graduació de la titulació és...	Adequada	No	
Els resultats personals (assoliment competències)	Adequats	No	

obtinguts pels estudiants de la titulació són ...			
Els objectius de la titulació són...	Millorables	Sí	Amb les nous graus cal revisar en profunditat els objectius de la titulació. Es proposa redefinir completament el màster.
La inserció laboral dels titulats de l'ensenyament és ...	Correcte	Sí	Poca participació . Incrementar la participació a les enquestes d'inserció laboral.

(1)La valoració com a Adequat no impedeix que es proposin millores

El funcionament adequat dels processos que conformen el Sistema Intern de Garantia de la Qualitat (SIGQ) ha permès fer un seguiment correcte de la nostra titulació. La informació qualitativa, derivada d'aquest sistema, ens ha aportat les dades necessàries per poder analitzar el desenvolupament de la titulació. En aquest IST s'incorporen les reflexions fruit d'aquest anàlisi. Així mateix, a l'informe de seguiment de dos graus del centre, GEE i GET de data 28/11/2013, ens van fer notar "que el pla de millora definit per l'Escola reserva un espai per a la valoració de la implantació del SGIQ que no es concreta en cap acció, ja que el centre no ha observat cap punt feble en el Sistema.". Es tindrà en compte aquesta valoració i a l'informe de centre es reflexionarà si manquen accions a portar a terme. També ens van recomanar incorporar un link a la web de la titulació cap a la pàgina de Qualitat del Centre per a fer visible la informació pública dels indicadors. S'incorpora el link a totes les titulacions a la web de centre, i es farà la petició a serveis centrals per a que es faci a nivell institucional a la web URV.

El Màster desperta un elevat interès tant entre estudiants espanyols com entre estudiants estrangers no comunitaris. De totes maneres s'ha detectat que si es vol mantenir l'interès per par dels alumnes espanyols, que majoritàriament hauran estudiat un Grau, caldrà redefinir els objectius de la titulació. El MEE, que disposa d'una vessant de recerca important, manté un elevat nivell d'internacionalització. Al MEE el professorat és l'adequat, així com els recursos materials que s'adeqüen satisfactòriament a les necessitats d'aprenentatge. Tot i així, per la planificació del curs 2013-14 es considera necessari analitzar la redefinició del màster per adequar les seves competències i objectius, tenint en compte la total implantació dels nous títols de Grau.

4. Propostes de millora

4.1 Propostes de millora

PLA DE MILLORA			CURS ACADÈMIC 2012-13		
MÀSTER D'ENGINYERIA ELECTRÒNICA					
RESULTATS AVALUACIÓ INSTITUCIONAL			PLA DE MILLORA		
PROCÉS SIGQ	PUNTS FEBLES DETECTATS	PROPOSTES DE MILLORA	ACCIONS A PORTAR A TERME (1)	Data de la millora	Responsable
1. Planificació de la titulació					
P.1.2-03 Desenvolupament de l'ensenyament	Cal analitzar la redefinició del màster	Estudiar l'actualització del pla d'estudis, i les competències.	Decidir la redefinició de la titulació	Curs 2013-14	Coordinador MEE

2. Indicadors					
2.1. Accés					
2.1.1 Característiques del procés d'accés					
P.1.2-01 Selecció, admissió i matriculació dels estudiants	No s'observen punts febles.	Cap	Cap	Cap	Cap
2.1.2 Característiques personals i socials alumnes de nou ingrés					
P.1.2-02 Orientació a l'estudiant	No s'observen punts febles.	Cap	Cap	Cap	Cap
2.1.3 Mecanismes habilitats per facilitar la incorporació dels alumnes					
P.1.2-02 Orientació a l'estudiant	No s'observen punts febles.	Cap	Cap	Cap	Cap
2.2 Desenvolupament de l'ensenyament					
2.2.1 Estudiants					
P.1.2-01 Selecció, admissió i matriculació dels estudiants	No s'observen punts febles.	Cap	Cap	Cap	Cap
2.2.2 Recursos humans: personal acadèmic i personal de suport a la docència					
2.2.2.1 Personal acadèmic					
P.1.2-03 Desenvolupament de l'ensenyament	No s'observen punts febles.	Cap	Cap	Cap	Cap
2.2.2.2 Personal de suport a la docència					
P.1.2-03 Desenvolupament de l'ensenyament	No s'observen punts febles.	Cap	Cap	Cap	Cap
2.2.3 Recursos materials i serveis					
P.1.4-01 Gestió dels recursos materials	Cal continuar adequant els recursos docents a les noves tecnologies	Actualitzacions tecnològiques als recursos docents.	-Incorporació de canons de projecció de vídeo amb tecnologia LED i WIFI a més aules. -Equipament d'un aula d'amfiteatre amb una pissarra digital interactiva. -Equipament d'un parell d'aules amb pissarres vitrificades -Posar cortines en l'aula 212.	Curs 2013-14	Equip directiu ETSE

2.2.3.1 Ús de recursos docents virtuals.					
P.1.2-03 Desenvolupament de l'ensenyament	No s'observen punts febles.	Cap	Cap	Cap	Cap
2.2.4 Desenvolupament docent					
2.2.4.1 Metodologies docents, sistema d'avaluació i mida de grups					
P.1.2-03 Desenvolupament de l'ensenyament	No s'observen punts febles.	Cap	Cap	Cap	Cap
2.2.4.2 Acció Tutorial					
P.1.2-02 Orientació a l'estudiant	No s'observen punts febles.	Cap	Cap	Cap	Cap
2.2.4.3 Pràctiques externes					
P.1.2-06 Procés de gestió de les pràctiques externes	No s'observen punts febles.	Cap	Cap	Cap	Cap
2.2.4.4 Mobilitat					
P.1.2-04 Procés de gestió de la mobilitat de l'estudiant.	No s'observen punts febles.	Cap	Cap	Cap	Cap
2.2.4.5 Treball Fi de Màster					
P.1.2-03 Desenvolupament de l'ensenyament	Retard en la presentació dels TFM	Reduir el nombre de no presentats	Recordar als estudiants els terminis de presentació dels TFM per a que es planifiquin millor.	Curs 2013-14	Coordinador del MEE
	Poques enquestes dels egressats que venen a buscar el títol.	Incrementar el nombre d'enquestes disponibles per valorar la inserció.	Continuar demanant als egressats que venen a buscar el títol que facin l'enquesta de Centre.	Curs 2013-14	Secretaria de Centre (ETSE)
	Falta l'enllaç a la Normativa de TFM des de la web de la titulació	Incorporar l'enllaç cap a la Normativa de TFM	Fer l'enllaç a la web de centre i sol·licitar-ho a serveis centrals per a incorporar-ho a la web institucional.	Curs 2013-14	OSD ETSE-TSQD ETSE
2.2.4.6 Orientació per a la professió i per a la inserció laboral					
P.1.2-05 Procés de gestió d'orientació professional	Nou servei d'Orientació als estudiants	Fer saber l'existència d'aquest servei entre els nostres estudiants	Fer publicitat dels serveis i tallers realitzats per aquest servei.	Curs 2012-13	TSQD ETSE-Coord.PAT
2.2.5 Satisfacció					

P.1.2-01 Selecció, admissió i matriculació dels estudiants	Pocs alumnes han participat a l'enquesta de l'EPD	Fomentar la participació dels estudiants a les enquestes.	Insistir al professors per a que en parlin al alumnes. Insistir al alumnes a que hi prenguin part.	Curs 2013-14	Coordinador del MEE i Professorat del màster.
	Registrar les reclamacions, incidències, suggeriments i felicitacions	Millorar els mecanismes de gestió.	Dissenyar i trastejar un aplicatiu de gestió que garanteixin la qualitat de la seva tramitació.	Curs 2013-14	OSD ETSE- Equip directiu ETSE
	Manca de la satisfacció del professorat	Elaborar una enquesta de centre	Treballar l'enquesta i demanar al PDI que la contesti	Curs 2013-14	TSQD ETSE- Responsable SIGQ
2.3 Resultats					
2.3.1 Resultats acadèmics					
P.1.2-03 Desenvolupament de l'ensenyament	Falta d'indicadors per valorar la relació entre la taxa d'èxit, les característiques dels alumnes i la càrrega de feina	Aconseguir indicadors que permetin valorar la seva relació (resultats per via d'entrada, per nota d'entrada, etc)	Es demanarà la possibilitat de disposar d'aquests indicadors.	Curs acadèmic 13-14	TSQD- Serveis Centrals
2.3.2 Resultats personals					
P.1.2-03 Desenvolupament de l'ensenyament	Cal analitzar la redefinició del màster	Estudiar l'actualització del pla d'estudis, i dels seus objectius.	Decidir la redefinició de la titulació	Curs 2013-14	Coordinador MEE
2.3.3 Inserció laboral dels titulats					
P.1.2-03 Desenvolupament de l'ensenyament	Poques enquestes dels egressats que venen a buscar el títol.	Incrementar el nombre d'enquestes disponibles per valorar la inserció.	Continuar demanant als egressats que venen a buscar el títol que facin l'enquesta de Centre.	Curs 2013-14	Secretaria de Centre (ETSE)
3. Valoració del seguiment dels indicadors i del desenvolupament de la titulació					
3.1. Valoració qualitativa del desenvolupament de la titulació					
P.1.5-01 Procés d'anàlisi dels resultats i millora del programa formatiu	Falta l'enllaç cap a la Pàgina de Qualitat del centre des de la web de la titulació	Incorporar l'enllaç cap a Qualitat	Fer l'enllaç a la web de centre i sol·licitar-ho a serveis centrals per a incorporar-ho a la web institucional.	Curs 2013-14	OSD ETSE- TSQD ETSE
	Cal analitzar la redefinició del màster	Estudiar l'actualització del pla d'estudis, i dels seus objectius.	Decidir la redefinició de la titulació	Curs 2013-14	Coordinador MEE

(1) Si el punt feble detectat suposa una modificació de memòria, indicar com a Acció el Tipus de Modificació a portar a terme: Modificació substancial, Modificació No substancial.

4.2 Propostes de modificació de la memòria

P.1.5-01.E05

Aquest curs 2012-13 no hi ha hagut propostes de modificació de la memòria. El proper curs 2013-14 s'analitzarà la redefinició de l'actual màster i es presentarà per a la seva verificació la memòria per a la sol·licitud de títol oficial.

4.3 Seguiment propostes millora de l'informe anterior

La consecució de les propostes de millora proposades en l'Informe de Seguiment del màster del curs anterior (2011-12) s'ha especificat als apartats corresponents. Tot i així, seguidament fem un recull de la implantació d'aquestes propostes:

SEGUIMENT CONSECUCIÓ DE LES PROPOSTES DE MILLORA 2011-12					
MÀSTER D'ENGINYERIA ELECTRÒNICA					
RESULTATS AVALUACIÓ INSTITUCIONAL			PLA DE MILLORA		
PROCÉS SIGQ	PUNTS FEBLES DETECTATS	PROPOSTES DE MILLORA	ACCIONS A PORTAR A TERME (1)	Data de la millora	Responsable
2. Indicadors					
2.2 Desenvolupament de l'ensenyament					
2.2.4 Desenvolupament docent					
2.2.4.5 Treball Fi de Màster					
P.1.2-03 Desenvolupament de l'ensenyament	Retard en la presentació dels TFM	Reduir el nombre de no presentats	Recordar als estudiants els terminis de presentació dels TFM per a que es planifiquin millor.	Curs 2012-13	Coordinador del MEE
Estat de consecució: Realitzat. S'ha aconseguit millorar la taxa d'eficiència en part gràcies a disminuir el retard en la presentació dels TFM. S'ha de continuar insistint en aquesta direcció durant el curs 2013-14					
2.2.5 Satisfacció					
P.1.2-01 Selecció, admissió i matriculació dels estudiants	Pocs alumnes han participat a l'enquesta de l'EPD	Fomentar la participació dels estudiants a les enquestes.	Fer publicitat insistint que participin.	Curs 2012-13	Coordinador del MEE i Professorat del màster.
	La forma de gestionar les reclamacions, incidències, suggeriments i felicitacions necessita ser revisada	Millorar els mecanismes de gestió.	Començar a treballar en els mecanismes de gestió que garanteixin la qualitat de la seva tramitació.	Curs 2012-13	OSD ETSE- Equip directiu ETSE
Estat de consecució: No s'ha aconseguit obtenir una millor participació. Seguirem insistint en que els professor del màster assabentin els estudiants de la necessitat de contestar les enquestes. Estat de consecució: Realitzat					

2.3 Resultats					
2.3.1 Resultats acadèmics					
P.1.2-03 Desenvolupament de l'ensenyament	Falta d'indicadors per valorar la relació entre la taxa d'èxit, les característiques dels alumnes i la càrrega de feina	Aconseguir indicadors que permetin valorar la seva relació (resultats per via d'entrada, per nota d'entrada, etc)	Es demanarà la possibilitat de disposar d'aquests indicadors.	Curs acadèmic 12-13	TSQD- Serveis Centrals
Estat de consecució: Es va demanar, tot i que no s'han instaurat nous indicadors. Es seguirà insitint.					
2.3.3 Inserció laboral dels titulats					
P.1.2-03 Desenvolupament de l'ensenyament	Poques enquestes dels egressats que venen a buscar el títol.	Incrementar el nombre d'enquestes disponibles per valorar la inserció.	Continuar demanant als egressats que venen a buscar el títol que facin l'enquesta de Centre.	Curs 2012-13	Secretaria de Centre (ETSE)
Estat de consecució: No s'ha aconseguit obtenir una millor participació. Seguirem insistint, en el moment en que vinguin a recollir el títol, que contestin l'enquesta.					

4.4 Seguiment recomanacions externes (ANECA i AQU)

P.1.5-01.E08

L'agència de qualitat encarregada de l'avaluació de la sol·licitud de verificació de títol oficial, no va incloure cap recomanació.

Pel que fa al **procés de seguiment** no s'ha rebut informe per part d'AQU Catalunya.

5. Annexes

Annex 1. Ubicació de la informació pública sobre el desenvolupament i indicadors de la titulació.

Annex 2. Resultats Acadèmics per assignatura.

Annex 3. Enquesta Titulats Màster

ANNEX 1. Ubicació de la informació pública sobre el desenvolupament i indicadors de la titulació de Màster.

DIMENSIÓ	CONTINGUTS	ENLLAÇ
ACCÉS ALS ESTUDIS	Itinerari Títol atorgat Modalitat Idioma Places de nou ingrés Cost del crèdit Accés al doctorat Contacte Institucions participants Presentació Requisits d'admissió Sortides professionals Preinscripció en línia Ajuts rebuts	http://www.urv.cat/masters_oficials/enginyeria_electronica.html
PREINSCRIPCIÓ	Preinscripció en línia	http://www.urv.cat/masters_oficials/preinscripcio-online.html
MATRÍCULA	Normativa Automatrícula Preus	http://www.urv.cat/universitat/normatives/activitat.html#docencia http://www.urv.cat/gestio_academica/automatricula/master/automatricula_master_nou.html http://www.urv.cat/gestio_academica/preus/preus_matricula_masters.html
BEQUES I AJUTS	Beques i ajuts	http://www.urv.cat/masters_oficials/beques_edpd.html
CONTACTE I ACOLLIDA	Coordinació del Màster Escola de Postgrau i Doctorat	http://www.urv.cat/masters_oficials/enginyeria_electronica.html#contacte http://www.urv.cat/masters_oficials/contacte.html
CURRÍCULUM NUCLEAR	Currículum nuclear de postgrau	http://www.urv.cat/estudis/doctorat/CN.html
CONTINUACIÓ D'ESTUDIS, I ADAPTACIÓ I/O CANVI DE TITULACIÓ	Per als estudiants que volen finalitzar els estudis que cursen Per als estudiants que volen continuar els estudis iniciats en la titulació de grau corresponent Per als estudiants que volen incorporar-se a un estudi de grau diferent del que cursen actualment	http://www.urv.cat/gestio_academica/index_.html
PRÀCTIQUES EXTERNES	Normativa Borsa de treball Pràctiques Externes	http://www.urv.cat/universitat/normatives/activitat.html#docencia http://www.etse.urv.cat/dadesWeb/html_docs/general/practiques_empresa/files/caES/Normativa_Practiques_ETSE_canvis_aprovats_JdC_14-10-2013.pdf http://www.urv.cat/serveis_universitaris/borsa_de_treball/empreses-practiques.html http://www.etse.urv.cat/?section=general&subsection=practiques_empreses&language=caES
TREBALL DE FI DE MÀSTER	Normativa de Treball de Fi de Màster	http://www.urv.cat/universitat/normatives/activitat.html#docencia

		http://www.etse.urv.cat/dadesWeb/html_docs/general/masters_doctorats/Normativa_TFM_Aprovada_JdC_21_02_2014_v1.pdf
MOBILITAT	<p>Programes de mobilitat Beques per estudiants de postgrau Altres opcions per fer estades a l'estranger</p>	<p>http://www.urv.cat/mobility/estudiants-postgrau/index.html</p> <p>http://www.etse.urv.cat/?section=mobilitat&language=caES</p>
ESTUDIANTS INTERNACIONALS	Estudiants Internacionals	http://www.urv.cat/international/en_index.html
BORSA D'HABITATGE	Borsa d'Habitatge	http://www.urv.cat/serveis_universitaris/borsa_habitatge/index.html
BORSA DE TREBALL	Borsa de Treball	http://www.urv.cat/serveis_universitaris/borsa_de_treball/borsa_treball.html
CRAI (Centre de Recursos per l'aprenentatge i la Investigació) / BIBLIOTECA	<p>Informació general Horaris Directori Biblioteques de la URV Catàleg i recursos d'informació Serveis Com trobar informació Pregunt@ CRAI-SBID</p>	http://www.urv.cat/crai/
PLANIFICACIÓ OPERATIVA DEL CURS. GUIA DOCENT	<ul style="list-style-type: none"> • Pla d'estudis: <ul style="list-style-type: none"> ➢ Itinerari recomanat ➢ Adaptacions 	http://www.urv.cat/masters_oficials/itineraris_eng_electronica.html
	<ul style="list-style-type: none"> • Dades del Centre • Serveis del Centre (Secretaria) • Calendari acadèmic • Ensenyaments: <ul style="list-style-type: none"> ➢ Assignatures (Informació; Professors; Horaris i dates d'exàmens) <ul style="list-style-type: none"> - Competències - Planificació - Avaluació - Resultats d'aprenentatge (Objectius) - Metodologies - Fonts d'Informació - Continguts - Atenció personalitzada - Recomanacions ➢ Competències ➢ Mapa de Competències ➢ Perfil de formació de la titulació ➢ Currículum Nuclear ➢ Simula't el teu horari • Pla d'acció tutorial • Currículum Nuclear • Informació d'interès (Borsa de Treball; Consulta de l'expedient acadèmic; Consulta del correu electrònic; Esport i lleure; Habitatge) 	https://moodle.urv.net/docnet/guia_docent/index.php?centre=17&ensenyament=1760
	<ul style="list-style-type: none"> • Horaris 	http://www.etse.urv.cat/?section=general&subsection=horaris_clase&language=caES
	<ul style="list-style-type: none"> • Calendari d'exàmens 	http://www.etse.urv.cat/?section=general&subsection=horaris_examens&language=caES
	INFORMACIÓ PÚBLICA SOBRE INDICADORS	Taxes i indicadors

Màster en Enginyeria Electrònica (MEE)

Assignatura	Tipus crèdit	Curs	Matrícules	Tipus convocatòria	Notes Estudiants						Aprovats	Presentats	Taxa rendiment	Taxa Èxit	
					M	H	E	X	N	T					A
ANÀLISI DE DADES EN BIOCIÈNCIES	OP	--	5	Jun			2	2			1	4	4	80,00%	100%
CONTROL I PROGRAMACIÓ DE ROBOTS	OP	--	6	Jun	1	2	3					6	6	100,00%	100%
DISPOSITIUS OPTOELECTRÒNICS I FOTÒNICS	OP	--	9	Jun		2	4	3				9	9	100,00%	100%
ELECTRÒNICA DE POTÈNCIA	CF	--	1	Jun				1				1	1	100,00%	100%
GESTIÓ DE LA TRANSFERÈNCIA I INNOVACIÓ	OP	--	9	Jun		2	3	2			2	7	7	77,78%	100%
GESTIÓ DE POTÈNCIA DE FONTS D'ENERGIA RENOVABLES	OP	--	1	Jun		1						1	1	100,00%	100%
INICIACIÓ A LA RECERCA	OB	1	12	Jun		6	2				4	8	8	66,67%	100%
INSTRUMENTACIÓ INDUSTRIAL	CF	--	9	Jun			6	2			1	8	8	88,89%	100%
LABORATORI D'INVESTIGACIÓ	OP	--	3	Jun		3						3	3	100,00%	100%
MODE D'OPERACIÓ RF EN DISPOSITIUS I CIRCUITS INTEGRATS	OP	--	6	Jun		6						6	6	100,00%	100%
MODELATGE I SIMULACIÓ DE SISTEMES DINÀMICS	CF	--	5	Jun			3	1	1			4	5	80,00%	80%
NOVES TECNOLOGIES DE LA INFORMACIÓ I COMUNICACIONS	OP	--	10	Jun	1	5		2			2	8	8	80,00%	100%
OPTIMITZACIÓ I CONTROL ÒPTIM	OP	--	6	Jun			5	1				6	6	100,00%	100%
ORIENTACIÓ PROFESSIONAL I CIUTADANIA	CF	--	21	Jun		4	1	5			2	19	19	90,48%	100%
ROBÒTICA MÒBIL	OP	--	8	Jun		2	3				3	5	5	62,50%	100%
SISTEMES DE PERCEPCIÓ	OP	--	8	Jun			6	2				8	8	100,00%	100%
SISTEMES ELECTRÒNICS INDUSTRIALS	OB	1	5	Jun			5					5	5	100,00%	100%
TREBALL DE FI DE MÀSTER	TFM	1	24	Jun	1	1	3	4	2		4	20	20	83,33%	100%

Font dades Sinia-Net 19.02.2013 (ACRM10)

Estandard de qualitat Taxa èxit 60%, Taxa de Rendiment 70% (III Foro de Almagro sobre calidad en la universidad)

Taxa de Rendiment i Èxit per assignatura

Tipus crèdit	Assignatura	2010-11		2011-12		2012-13	
		Taxa d'èxit	Taxa de rendiment	Taxa d'èxit	Taxa de rendiment	Taxa d'èxit	Taxa de rendiment
CF	ELECTRÒNICA DE POTÈNCIA	100,00%	100,00%			100,00%	100,00%
	INSTRUMENTACIÓ INDUSTRIAL	100,00%	92,31%	100,00%	69,23%	100,00%	88,89%
	MODELATGE I SIMULACIÓ DE SISTEMES DINÀMICS	100,00%	88,89%	100,00%	100,00%	80,00%	80,00%
	ORIENTACIÓ PROFESSIONAL I CIUTADANIA	95,45%	84,00%	100,00%	77,27%	100,00%	90,48%
	OPTOELECTRÒNICA	100,00%	100,00%				
OB	INICIACIÓ A LA RECERCA	100,00%	100,00%	100,00%	100,00%	100,00%	66,67%
	SISTEMES ELECTRÒNICS INDUSTRIALS	90,00%	81,82%	90,00%	81,82%	100,00%	100,00%
OPT	ANÀLISI DE DADES EN BIOCIÈNCIES					100,00%	80,00%
	COMUNICACIÓ ORAL I ESCRITA	100,00%	100,00%	100,00%	100,00%		
	CONTROL I PROGRAMACIÓ DE ROBOTS	90,91%	83,33%	75,00%	69,23%	100,00%	100,00%
	DISPOSITIUS OPTOELECTRÒNICS I FOTÒNICS	100,00%	100,00%	100,00%	100,00%	100,00%	100,00%
	DISPOSITIUS SEMICONDUCTORS	100,00%	100,00%				
	GESTIÓ DE LA TRANSFERÈNCIA I INNOVACIÓ	100,00%	100,00%	100,00%	100,00%	100,00%	77,78%
	GESTIÓ DE POTÈNCIA DE FONTS D'ENERGIA RENOVABLES	100,00%	100,00%	100,00%	100,00%	100,00%	100,00%
	LABORATORI D'INVESTIGACIÓ	100,00%	100,00%			100,00%	100,00%
	MODE D'OPERACIÓ RF EN DISPOSITIUS I CIRCUITS INTEGRATS	100,00%	100,00%	100,00%	100,00%	100,00%	100,00%
	NOVES TECNOLOGIES DE LA INFORMACIÓ I COMUNICACIONS	100,00%	100,00%	100,00%	100,00%	100,00%	80,00%
	OPTIMITZACIÓ I CONTROL ÒPTIM	100,00%	62,50%	100,00%	90,00%	100,00%	100,00%
	PRÀCTIQUES A LA INDÚSTRIA	100,00%	25,00%	100,00%	66,67%		
	ROBÒTICA MÒBIL	100,00%	100,00%	100,00%	100,00%	100,00%	62,50%
	SÍNTESSI, MODELITZACIÓ I CONTROL DE CONVERTIDORS COMMUTATS	100,00%	100,00%	100,00%	100,00%		
SISTEMES DE PERCEPCIÓ	100,00%	100,00%	100,00%	93,33%	100,00%	100,00%	
TFM	TREBALL DE FI DE MÀSTER	100,00%	69,57%	100,00%	50,00%	100,00%	83,33%

Font dades Sinia-Net 07.04.2014 (ACRM08)

Estandard de qualitat Taxa èxit 60%, Taxa de Rendiment 70% (III Foro de Almagro sobre calidad en la universidad)

Enquesta als titulats quan venen a recollir el títol

DADES DEL TITULAT

Any de naixement

Sexe

DADES DEL TÍTOL

Ensenyament

Curs d'inici d'estudis

Data fi d'estudis dd/mm/aaaa

Any de sol.licitud del títol

VALORACIÓ DE L'ATENCIÓ I ELS SERVEIS REBUTS

1. Què opineu de l'adequació de?

Puntueu de l'1 (molt baix) al 7 (molt alt)

Informació rebuda al llarg de la titulació (*matrícula, desenvolupament operatiu de la titulació, mobilitat, resultats, Pràctiques Externes, TFG/TFM*)

Professorat

Fons bibliogràfic

Instal·lacions docents (*laboratoris, aules...*)

Biblioteca (*accessibilitat als recursos, instal·lacions...*)

Treball de Fi de Grau / Treball de Fi de Màster (*aprenentatge assolit, supervisió i avaluació*)

Pràctiques externes (*aprenentatge assolit, supervisió i avaluació*)

VALORACIÓ DE LA FORMACIÓ REBUDA I LA SEVA ADEQUACIÓ AL LLOC DE TREBALL

2. Què opineu de la formació que vau rebre a la universitat?

Puntueu de l'1 (molt baix) al 7 (molt bo)

	Nivell de formació rebut a la universitat	Utilitat per a la feina
Formació teòrica		
Formació pràctica		
Expressió oral		
Comunicació escrita		
Treball en equip		
Lideratge		
Gestió i planificació		
Resolució de problemes		
Presca de decisions		
Creativitat		
Pensament crític		
Orientació professional		
Competències instrumentals: informàtica		
Competències instrumentals: idiomes		
Competències instrumentals: gestió de la informació i documentació		

3. Si haguéssiu de començar de nou, triaríeu la mateixa carrera?

- Sí No

4. Si haguéssiu de començar de nou un altra carrera, triaríeu el mateix Centre?

- Sí No

5. Si haguéssiu de començar de nou, triaríeu la mateixa universitat?

- Sí No

6. Continues estudiant?

- Sí Què estudies?
- No

7. Treballeu actualment?

- Sí Ara no Mai

En relació amb la vostra FEINA ACTUAL (la principal) o la vostra DARRERA FEINA

8. Què calia per aquesta feina?

- La vostra titulació específica
- Només ser titulat
- No calia titulació universitària

9. El treball que feu o que fèieu és propi de la vostra formació?

- Sí No

10. Per a la feina que feu o que fèieu, creieu que us cal ser titulat universitari?

- Sí No

11. A quina branca d'activitat econòmica pertany l'empresa on treballeu o treballàveu?

12. Població del lloc de feina